

Työohje: Uuhien kuntoluokituksen suorittaminen (ver 31.12.2025)

Ohjeen numero: XX-XXX

Versio: 1.0

Päivämäärä: pp.kk.vvvv

Laatija: Johanna Rautiainen, Lammastalouden alkutuotannon kestävyys näkyväksi –hanke (HYVÄLAMMAS 2.0)

1. Tarkoitus ja soveltamisala

Tämän ohjeen tarkoituksena on määrittää menettelytavat uuhien kuntoluokituksen suorittamiseksi. Ohje kattaa kaikki vaiheet kuntoluokituksesta tulosten muistiin merkitsemiseen ja liittyy ”Lammasketjussa toimivan lammastilan laatukäsikirjan” tuotantovaiheisiin valinta- ja kunnostus (I), uuhineuvola (III), tunnutus (IV) ja vieroitus (VI). Pääsääntö on, että ryhmän kaikki uuhet kuntoluokitetaan vähintään näissä neljässä tuotantovaiheessa. Erityistarkkailtavia yksilöitä voi olla tarpeen kuntoluokitaa tätä useammin.

Erillisessä liitteessä annetaan ohjeet uuhien jakamiseen tunnutusajan ruokintaryhmiin kuntoluokan ja tiineystietojen perusteella.

2. Viitteet

Kirjallisuutta: Russel A. **Body Condition Scoring of Sheep**. Kirjassa: E. Boden (toim.) Sheep and Goat Practice. Bailliere Tindall, Philadelphia;1991, 3-10. Södin E et al. **Hullbedömning**. Kirjassa: Får. Natur & Kultur. Stockholm 2007:82-85. **Managing ewes for better Returns**. EBLEX (now AHDB). Agriculture and Horticulture Development Board 2014.

Lammasketjussa toimivan lammastilan laatukäsikirja (hanke laatii).

3. Osaaminen

Suorittaja: Uuhien kuntoluokituksen voi tehdä harjaantunut lampuri, neuvoja tai eläinlääkäri. Hänen on minimissään kyettävä tunnistamaan kyseessä olevan rodun aikuisilla yksilöillä kuntoluokka 3. Suositus: Arvioitsija on hankkinut kuntoluokitustaidon työpajoissa, koulutuksissa tai uuhineurolan yhteydessä ja pitää yllä taitoa kalibroimalla kättänsä kokeneen kuntoluokittajan avulla.

4. Tarvittavat resurssit

Laitteet: Väliaitoja uuhien kokoamiseen tiiviiksi ryhmäksi. Vaihtoehtoisesti käytössä on ns. ränni, jonka läpi lampaat voivat kävellä ja johon ne voidaan pysäyttää, ja jossa ne on jopa mahdollista lajitella eri ruokintaryhmiin löydösten perusteella. Ajan säästämiseksi hyödynnetään tarvittaessa avustajaa, joka merkitsee eläimiä, pitää löydöksistä kirjaa ja siirtelee väliaitoja.

Materiaalit: Kynä ja uuhilistat tai sähköiset listat, joissa eläinten tunniste ja syntymävuosi. 2-3 eri väristä merkintäliitua tai -suihketta uuhien merkitsemiseen.

Liitteessä 1 on malli kuntoluokitustaulukosta, jota täyttämällä saa nopeasti yleiskuvan uuhien ravitsemustilasta ja kuntoluokkien ääripäistä.

5. Työvaiheet

Valmistelu: Tutkittava uuhiryhmä on koottava karsinoihin tiiviiksi joukoksi niin, että jokainen uuhi on mahdollista kuntoluokitaa turvallisesti. Uuhien tulee mahtua seisomaan normaalissa asennossa niin, että eläimen paino jakautuu tasaisesti kaikille raajoille. Ne eivät saa mahtua säntäilemään karsinassa. Arvioijan tulee pystyä liikkumaan uuhien joukossa vaivattomasti siten, että eläinten kuntoluokittaminen onnistuu sillä kädellä, jolla sen on tottunut tekemään.

Tarkastus: Pääsääntö on, että ryhmän kaikki uuhet kuntoluokitetaan. Kuntoluokka (1-5) määritetään liitteessä 3 olevan ohjeen mukaisesti ja tulos merkitään muistiin paperiseen uuhilistaan tai suoraan sähköiseen järjestelmään.

Merkintä: Merkitse jokainen tarkastettu uuhi merkintäliidulla tai suihkeella riittävän näkyvällä tavalla. Eri värejä voi hyödyntää esim. laihoihin tai lihaviin uuihin eläinten ryhmittelyn helpottamiseksi tai erityistarkkailtavien uuhien tunnistamiseksi. Jos käytössä on ränni tai lajittelija, ei lisäväreille välttämättä ole tarvetta, koska eläimet saadaan ryhmiteltyä saman tien.

6. Kuntoluokat

Luokitus:

- kuntoluokka 1: Kriittisen laiha. Tarkista heti eläimen terveys ja lisää ruokintaa.
- kuntoluokka 2: Voi liittyä tuotantovaiheen mukaiseen vaihteluun. Varmista oikea ruokintaryhmä ja se, että kaikilla ryhmässä on riittävästi tilaa syödä.
- kuntoluokka 3: Optimaalinen.
- kuntoluokka 4: Voi liittyä tuotantovaiheen mukaiseen vaihteluun. Varmista oikea ruokintaryhmä.
- kuntoluokka 5: Lihava. Siirrä eläin heti laihdutusruokintaan. Tiinettä eläintä ei voi laihduttaa, vaan tunnus lyhenee.

7. Raportointi

Tee laatuksikirjan mukaiset kirjaukset siitä, että tuotantovaiheisiin I, III, IV ja VI liittyvä tämän ohjeen mukainen kuntoluokitus on toteutettu.

Tee uuhilistaan merkinnät ruokintaryhmistä.

8. Jälkitoimenpiteet

Sijoita uuhet tarpeen mukaan uusiin ruokintaryhmiin.

Lisää laihojen uuhien ruokinnan voimakkuutta (energian ja valkuaisen saantia) ja vähennä sitä lihavilta uuhilta. Tarkista, onko ryhmän ruokinnan taso ollut ruokintasuunnitelman mukaista ja toimivatko rehun ja veden annostelu karsinoissa suositusten mukaisesti. HUOM: Kuntoluokan nostaminen

yhdellä luokalla kestää 6-8 viikkoa. Laihdutus on nopeampaa. Liitteessä 2 on tarkempi ohje uuhien jakamiseksi tunnutusajan ruokintaryhmiin iän ja kuntoluokan ja mahdollisesti sikiömäärän perusteella.

Ota kuntoluokan 1 ja 5 uuhet erillistarkkailuun ja tarkista niiden kuntoluokat neljän viikon kuluttua.

Tallenna uuhilista kansioon tai sähköiseen järjestelmään. Hyödynnä uuhien kuntoluokkahistoriaa, kun seuraavan kerran teetät ruokintasuunnitelmaa tai teet uuhivalintaa. Merkitse kalenteriisi seuraavan kuntoluokituksen ajankohta.

Liitteet

Liite 1. Yksinkertainen taulukko kuntoluokituksen tulosten seuraamiseksi eri tuotantovaiheissa

Liite 2: Lammaslääkärin ohje uuhien jakamiseksi tunnutusajan ruokintaryhmiin

Liite 3: Lammaslääkärin ohje aikuisen lampaan kuntoluokituksesta

Liite 1.

YKSINKERTAINEN TAULUKKO KUNTOLUOKITUKSEN TULOSTEN SEURAAMISEKSI ERI TUOTANTOVAIHEISSA

Merkitse jokaisen uuhien kuntoluokka taulukkoon X:llä tai uuhien korvanumerolla. Taulukossa kuntoluokka (1-5) on merkitty puolen yksikön tarkkuudella. Tutki lopuksi, miten kuntoluokat ovat jakautuneet. Esimerkkitaulukossa suurin osa uuhista on ollut kuntoluokassa 3. Kuntoluokkien jakauma kuitenkin osoittaa, että keskimääräinen kuntoluokka on jäänyt alle 3:n.

Päivä:

Tuotantovaihe:

				X				
				X				
				X				
				X				
				X				
			X	X				
			X	X				
			X	X	X			
			X	X	X			
		X	X	X	X			
	X	X	X	X	X			
	X	X	X	X	X	X		
1,0	1,5	2,0	2,5	3,0	3,5	4,0	4,5	5,0

Liite 2.**LAMMASLÄÄKÄRIN OHJE UUHIEK JAKAMISEKSI TUNNUTUSAJAN RUOKINTARYHMIIN**

Keskittiineiden uuhien kuntoluokitus kannattaa ajoittaa samaan ajankohtaan kuin uuhien mahdollinen tiineysultraus. Tiineysultrauksen paras hetki ajoittuu siihen ajankohtaan, jolloin mahdollisimman suurella osalla uuhista tiineys on kestänyt noin 50-70 vuorokautta. Kuntoluokkien perusteella uuhille suunnitellaan tunnutusajan ruokintaryhmät.

Vaihtoehto A

Jos uuhille ei tehdä tiineysultrausta eikä niiden sikiöitä lasketa, ryhmittely perustuu ainoastaan uuhien ikään ja kuntoluokkaan. Ryhmät nimetään tällöin selkeyden vuoksi kolmeen: laihat, sopivat ja tukevat.

Ruokintaryhmien tunnutus aloitetaan eri aikaan:

- Laihojen ryhmän (KL $\leq 2,5$) tunnutus aloitetaan heti. Tähän ryhmään sijoitetaan myös kuntoluokan 3 ensikot siinä vaiheessa, kun niiden tunnutus alkaa 8 viikkoa ennen karitsointia.
- Sopivien ryhmän (KL 3-4) tunnutus voidaan aloittaa 8-6 viikkoa ennen karitsointia sen mukaan, kuinka hyvälaatuista säilörehua on käytettävissä.
- Tukevien ryhmää (KL 4-5) voidaan tunnuttaa varovasti vain noin 2 viikkoa, ensikkoja vähän pidempään. Jos säilörehu on erinomaista, väkirehua ne tarvitsevat vain vähän. Sen antaminen aloitetaan viikkoa ennen karitsointia, jotta pötsi tottuu rehuun.
- Tuontirodut ja risteytykset ovat käytännössä usein kategoriassa sopiva/tukeva ja niiden tunnutus on lyhyt ja varovainen. Usein riittää vain säilörehun laadun parantaminen.

Vaihtoehto B

Taulukko 1. Uuhien sijoittaminen ruokintaryhmiin iän, kuntoluokan ja sikiömäärän perusteella.

	KUNTOLUOKKA				
	$\leq 2,5$	3 – 3,5		≥ 4	
SIKIÖMÄÄRÄ	ensikko/aikuinen	ensikko	aikuinen	ensikko	aikuinen
1	laihojen ryhmään	sopivien ryhmään	tukevien ryhmään	tukevien ryhmään	tukevien ryhmään
2	laihojen ryhmään	sopivien ryhmään	sopivien ryhmään	sopivien ryhmään	tukevien ryhmään
3	laihojen ryhmään	hoikkien ryhmään	sopivien ryhmään	hoikkien ryhmään	sopivien ryhmään
>3	laihojen ryhmään	hoikkien ryhmään	hoikkien ryhmään	hoikkien ryhmään	hoikkien ryhmään

Taulukon 1 mukaisesti nimettyjen ruokintaryhmien (laihat/hoikat/sopivat/tukevat) tunnus aloitetaan eri aikaan:

- Laihojen (KL \leq 2,5) tunnus aloitetaan heti.
- Hoikkien tunnus aloitetaan 8 viikkoa ennen karitsointia
- Sopivien tunnus voidaan aloittaa 8-6 viikkoa ennen karitsointia sen mukaan, kuinka hyvälaatuista säilörehua on käytettävissä.
- Tukevia (KL 4-5) voidaan tunnuttaa varovasti vain noin 2 viikkoa. Jos säilörehu on erinomaista, väkirehua ne tarvitsevat vain vähän. Sen antaminen aloitetaan viikkoa ennen karitsointia, jotta pötsi tottuu rehuun.
- Tuontirodut ja risteytykset ovat käytännössä usein kategoriassa sopiva/tukeva ja niiden tunnus on lyhyt ja varovainen. Usein riittää vain säilörehun laadun parantaminen.

Yhteistä vaihtoehdolle A ja B

Tilannetta pitää seurata viimeisenkin kuukauden aikana kuntoluokituksella, ja uuhia pitää olla valmis siirtämään tarpeen mukaan ryhmästä toiseen. Lopputiineys on eläimen tuotoksen kannalta kriittinen ajanjakso. Niin yli- kuin aliruokinta vaarantaa uuhien ja karitsoiden terveyden. Oleelliset valkuais- ja hiilihydraattirehut saattavat mennä hukkaan tai jokin uuhi jää liian vähälle rehulle tai kokonaan ilman. Sekä tukevat että laihat uuhet teettävät hoikkia ja sopivia uuhia enemmän töitä karitsointiaikana ja sen jälkeen, minkä lisäksi hukatut tuotantopanokset rasittavat lampurin kukkaroa.

TOIMI TUNNUTUSAIKANA NÄIN: Kuntoluokita uuhia säännöllisesti hoitotöiden yhteydessä. Mainiota, jos se sujuu molemmilla käsillä. Jos **sopivien** ryhmässä törmäät uuheen, jonka kuntoluokka jää alle 3, siirrä se laihojen ryhmään. Jos **laihojen** ryhmässä on uuhia, joiden kuntoluokka on edelleen selvästi alle 3, erota ne karsina-aidoilla omaksi ”laihat-B” ryhmäkseen, jotta ne saavat syödä ja juoda rauhassa. Tarkista samalla niiden hampaat, jalat ja yleiskunto. Voit myös lisätä niiden väkirehuannosta. Jos **tukevien** joukossa on uuhia, jotka ovat saavuttaneet kuntoluokan 3,5 ja ne kantavat useita sikiöitä, siirrä ne sopivien ryhmään.

Liite 3.**LAMMASLÄÄKÄRIN OHJE AIKUISEN LAMPAAN KUNTOLUOKITUKSESTA**

Kuntoluokitusta (KL1-5) käytetään maailmanlaajuisesti aikuisilla lampaille kaikilla lammasroduilla. Kuntoluokitusta käytettäessä tulee kuitenkin muistaa, että lammasrotujen välillä on pieniä eroja rakenteessa sekä siinä, mihin ylimääräinen rasva rodun yksilöillä kerääntyy. Esimerkkinä kirjallisuudessa mainitaan usein mm. suomenlammas, jolla selkärangan pystyhaarakkeet ovat suhteessa hieman korkeammat kuin jalostetummilla roduilla (Russel 1991), ja jolla rasva kertyy tyypillisesti suurina määrinä ensin sisäelinten ympärille ja vasta sitten selkään. Kuntoluokituksen erot rotujen välillä ovat kuitenkin kohtalaisen pienet, joten eri roduille ei ole tehty erillistä luokitusta. Kuntoluokitusta ei voi käyttää alle vuoden ikäisille lampaille.

Kuntoluokitus on lampaan hoidosta vastaavalle hyvä väline uuden tai pässin kunnan ja hyvinvoinnin seuraamiseen kaikissa tuotantovaiheissa läpi elämän: astutukseen valmistelu – astutus – lopputiineys – karitsointi – imetys – vierotus – joutilasaika. Tärkeintä lampaan hoitajalle on arvioida, onko lammas tukeva, sopiva vai laiha. Tällä tarkkuudella kuntoluokitus on mahdollista omaksua luotettavaksi työkaluksi lyhyelläkin opastuksella.

Pässit kuntoluokitetaan kaksi kuukautta ja kuukausi ennen astutusten alkua ja astutusten päättyessä. Ennen astutusten alkua pässin kuntoluokan on oltava 4. Lisää tietoa työohjeessa ”Pässin lisääntymisterveys” (valmisteilla).

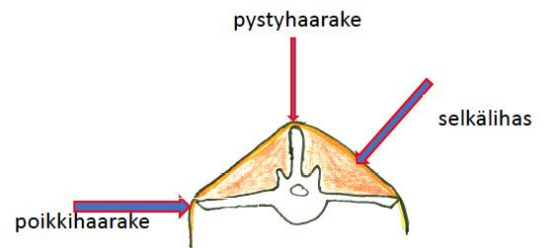
Lampaan kuntoa ja hyvinvointia on vaikea arvioida kokeilematta kuntoluokkaa, vaikka lammas olisi hiljattain keritty. Toisaalta vaikka lammas olisi paksu- ja pitkäväyläinen, kuntoluokituksen voi hyvin tehdä, kunhan siihen harjaantuu.

Lampaan kuntoluokituksessa tunnustellaan lantion seutua viimeisen kylkiluun takaa ja lonkkakyhmyn edestä (kuva 1). Tunnusteltavat kohdat (kuva 2) ovat tarkemmin: Lannerangan pystyhaarakkeiden päät ja välit, selkärangan poikittaishaarakkeiden päät ja välit sekä selkärangan haarakkeiden välissä oleva selkälihas. Aikuisen lampaan kuntoluokka arvioidaan

- selkälihaksen täyteläisyyden,
- selkälihaksen päällä olevan rasvan ja
- pysty- ja poikittaishaarakkeiden päiden terävyyden ja pyöreiden perusteella.



Kuva 1. Kuntoluokitusalue



Kuva 2. Kaavakuva alueen poikkileikkauksesta ja arviointikohdat

Niin alkuperäisrotujemme kuin muiden rotujen kuntoluokan arvioinnissa on parasta keskittyä poikkihaarakkeiden päiden pyöreyyteen ja selkälihaksen muotoon. Arviointi tehdään käyttäen vahvaa otetta (kuvat 3 ja 4).

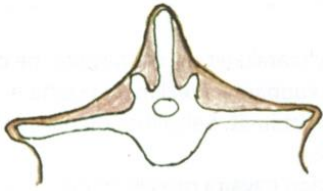


Kuva 3. Kuntoluokitusote takaa



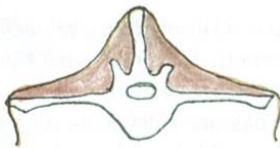
Kuva 4. Kuntoluokitusote ylhäältä

Kuntoluokka 1



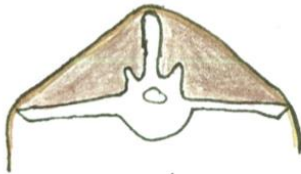
Lammas on hyvin laiha. Pystyhaarakkeet ovat näkyvät ja tuntuvat teräviltä. Selkälihas on tuskin tunnettavissa, kovera, kapea eikä sen päällä tunnu rasvaa. Poikkihaarakkeet ovat selvästi tunnettavissa, jokainen erikseen laskettavissa, jopa ohuen lihaksen läpi. Poikkihaarakkeiden päät ovat hyvin terävät ja sormet sormet sujahtavat niiden alle helposti.

Kuntoluokka 2



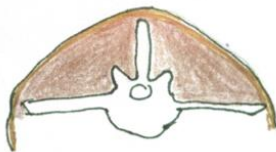
Lammas on laiha/hoikka. Pystyhaarakkeet ovat näkyvissä ja terävät. Selkälihas tuntuu, mutta on muodoltaan kovera, eikä kovin leveä. Poikkihaarakkeet tuntuvat ja ovat laskettavissa, niiden päät ovat hieman pyöristyneet: poikkihaarakkeiden päissä tuntuu muutakin kuin luuta. Sormet on helppo laittaa poikkihaarakkeiden alle.

Kuntoluokka 3



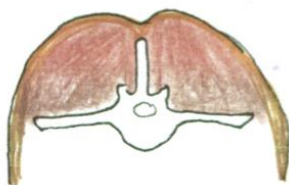
Lammas on sopivassa kuntoluokassa. Pystyhaarakkeet ovat pyöristyneet, mutta ne ovat laskettavissa, kun niiden välistä hieman painaa. Selkälihas tuntuu ja se on kohtalaisen leveä ja sen päällä on hieman rasvaa. Lihas on muodoltaan suora tai tuontiroduilla jo vähän kupera. Poikkihaarakkeiden päät tuntuvat pyöreiltä, hieman pehmeiltä. Alkuperäisroduilla, erityisesti vanhoilla uuhilla ei tässäkin kuntoluokassa aina tarvitse painaa kovaa saadakseen sormet poikkihaarakkeiden alle.

Kuntoluokka 4



Lammas on tukeva. Yksittäisiä pystyhaarakkeita ei pysty tuntemaan, ne tuntuvat yhtenäisenä kovana linjana. Selkälihas on täyteläinen, leveä ja sen päällä on paksu rasvakerros. Poikkihaarakkeet ovat pyöristyneet ja pehmeät, ne eivät tunnu enää yksittäisinä.

Kuntoluokka 5



Lammas on lihava. Pystyhaarakkeita ei voi havaita, ne ovat rasvan muodostamassa kuopassa. Poikkihaarakkeita ei voi tuntea, ne ovat rasvan peittämät. Selkälihas on paksun rasvakerroksen peittämä. Hännän tyvessäkin voidaan havaita rasvakertymä.